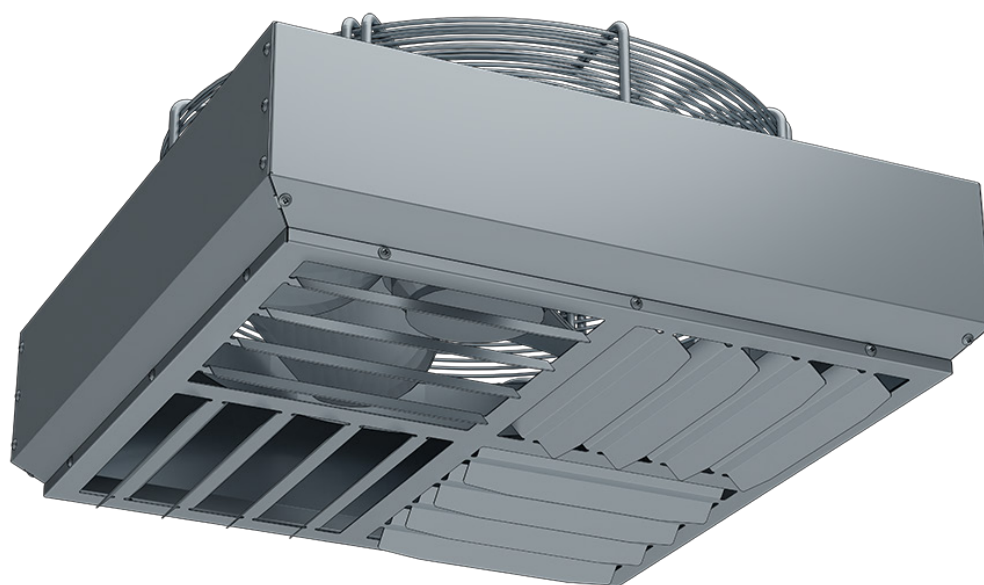


DESTRATYFIKATOR POWIETRZA

Seria DS



**UWAGA!**

Przed przystąpieniem do montażu urządzenia, przeczytaj uważnie instrukcje.
Producent zastrzega sobie prawo do zmodyfikowania urządzeń bez powiadomienia.



Systema Polska Sp. z o.o.

ul. Długa 5,
98-220 Zduńska Wola

Tel.: 43 824 72 87
Faks: 43 823 30 64

E-mail: systema@systemapolska.pl
www.systemapolska.pl

SPIS TREŚCI

1. OGÓLNA CHARAKTERYSTYKA DESTRATYFIKATORÓW POWIETRZA DS.....	4
2. DANE TECHNICZNE DS	4
2.1 WYMIARY	4
3. MONTAŻ	5
4. SCHEMAT I PODŁĄCZENIE ELEKTRYCZNE	6
5. URUCHOMIENIE URZĄDZENIA	7
6. UŻYTKOWANIE, EKSPLOATACJA, SERWIS	7

1. OGÓLNA CHARAKTERYSTYKA DESTRATYFIKATORÓW POWIETRZA DS.

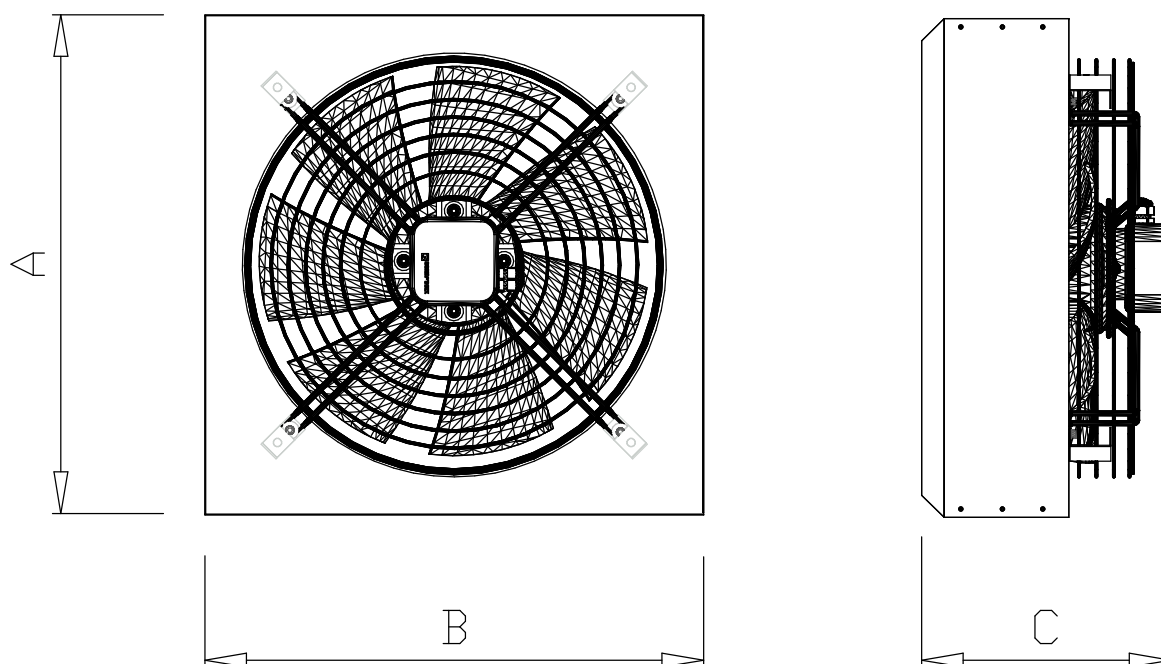
Destratyfikatory z typoszeregu DS są urządzeniami, których główną rolą jest wymuszenie przepływu powietrza z górnych stref ogrzewanego pomieszczenia ku dołowi. Ciepłe powietrze jest transportowane do stref przebywania ludzi, czyli tam gdzie powinien być zapewniony komfort cieplny. Dzięki zastosowaniu destryfikatorów DS niwelujemy różnicę temperatur, jaka powstaje między górną a dolną częścią ogrzewanego obiektu. Destratyfikatory produkowane przez firmę SYSTEMA Polska mogą być z powodzeniem stosowane w pomieszczeniach takich, jak: hurtownie, hale produkcyjne i magazynowe itp.

Urządzenie przeznaczone jest do instalacji wewnątrz pomieszczenia w otoczeniu nie narażonym na bezpośrednie działanie czynników atmosferycznych (np. deszcz) oraz w pomieszczeniach, w których nie występuje niebezpieczeństwo wybuchu.

Obudowa urządzenia wykonana jest ze stali ocynkowanej, lakierowanej proszkowo, poliestrowym lakierem wysokiej jakości. Solidna obudowa a także bardzo duży wydatek powietrza sprawia że urządzenia doskonale nadają się do zastosowań w trudnych warunkach przemysłowych. Standardowy kolor urządzeń to RAL7035. Na specjalne zamówienie firma Systema, może wykonać obudowę w praktycznie dowolny kolorze. Dopłaty i czas realizacji do ustalenia z działem handlowym Systema.

2. DANE TECHNICZNE DS

2.1 WYMIARY



Wymiary	DŁUGOŚĆ A	SZEROKOŚĆ B	WYSOKOŚĆ C
DS 400, 500, 600, 800	595 mm	595 mm	320 mm
DS 1100	595 mm	1190 mm	320 mm
DS 1400, 1900	1000 mm	1000 mm	420 mm

Opis	JM	DS 400	DS 500	DS 600	DS 800	DS 1100	DS 1400	DS 1900	
Przepływ powietrza	m ³ /h	4400	5500	6000	8250	11000	1200/14000	15000/19000	
Moc maksymalna wentylatora	W	180	245	420	500	490	910	1230	
Średnica wentylatora	mm	400	450	500	500/550	2*450	710	800	
Poziomy hałas (mierzony z odl. 5)	dBA	52	54	56	56	58	52	53	
Zasilanie elektryczne	V/Hz	230/50				400/50			
Pobór prądu (max.)	A	0.8	1.2	1.85	2.4	2.4	2.4	2.7	
Stopień ochrony silnika wentylatora	-	IP54							
Wysokość montażu od posadzki	m	5-8	6-9	7-11	8-14	8-14	9-16*	10-18*	
Ciężar urządzenia	kg	12	13	15	17	28	70	77	

* W przypadku stosowania w wyższych pomieszczeniach należy stosować konfuzor

3. MONTAŻ

Instalacja urządzenia musi zostać wykonana przez wykwalifikowany personel zgodnie z danymi zalecanymi przez producenta. W przypadku montażu niezgodnego z instrukcją lub przez niewykwalifikowany personel, producent nie ponosi odpowiedzialności za nieprawidłowości w działaniu urządzenia oraz za powstałe w wyniku tego szkody.

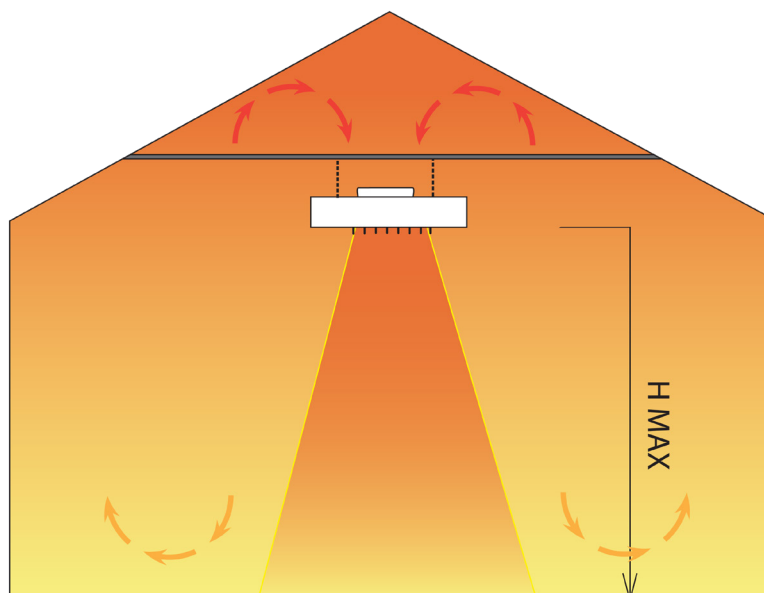
W celu zapewnienia poprawnej pracy urządzenia, należy je zamontować poziomo pod sufitem tak, aby strumień powietrza skierowany był prostopadłe do podłogi. Do montażu należy wykorzystać cztery uchwyty zlokalizowane na ścianie wentylatora. Do podwieszenia urządzenia należy stosować pręty gwintowane - **nie stosować linek lub łańcuchów**.

Poprawna praca destratyfikatora wymaga także zachowania określonych odległości od otaczających ją obiektów.

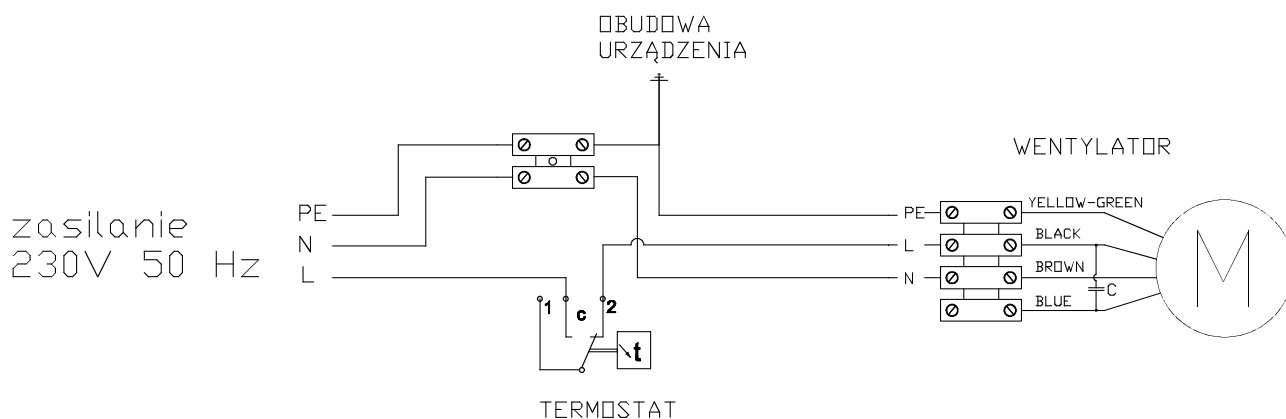
Instalacja elektryczna powinna być wykonana z uwzględnieniem odpowiednich przepisów. Zasilanie elektryczne powinno być wyposażone w wyłącznik nadprądowy dobrany zgodnie z obciążeniem.

Wysokość instalowania	JM	DS 400	DS 500	DS 600	DS 800	DS 1100	DS 1400	DS 1900
(min)	m	5	6	7	8	8	9	10
(max) - H max	m	8	9	11	14	14	16	18
Odległość min. od sufitu	m	0.5	0.5	0.5	0.5	0.5	0.6	0.6

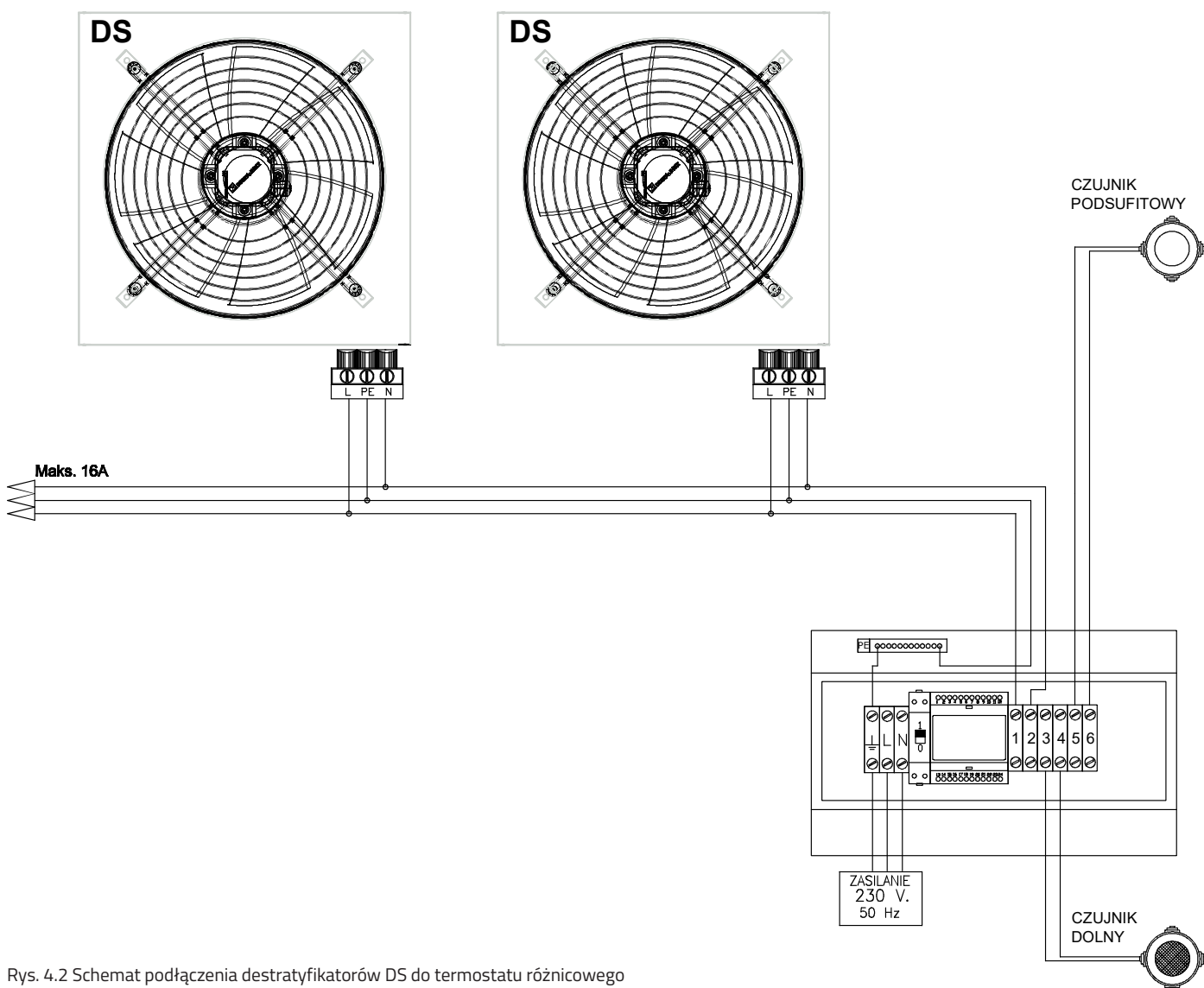
* W przypadku stosowania urządzeń w wyższych pomieszczeniach należy stosować łączenie z konfuzorem.



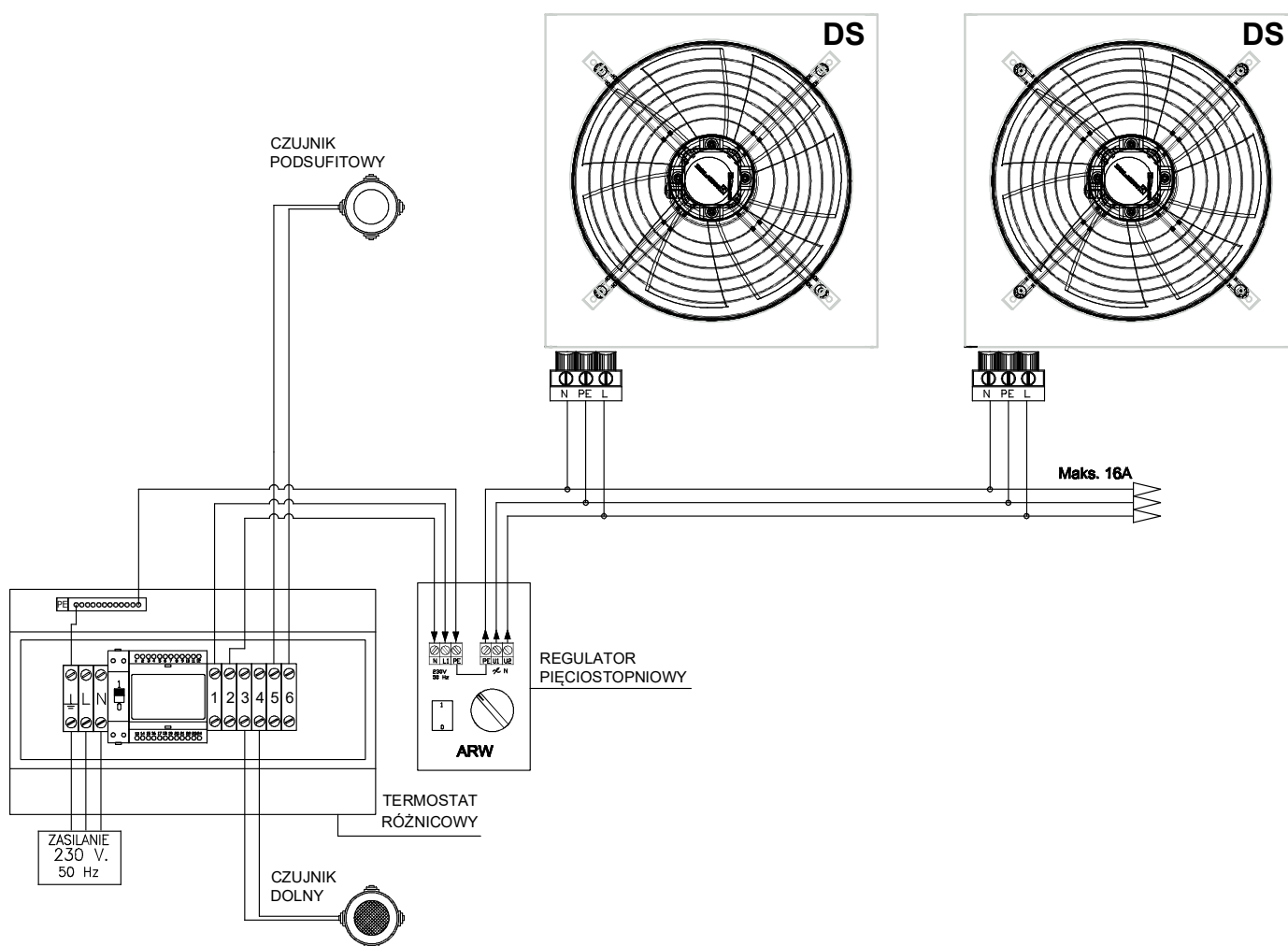
4. SCHEMAT I PODŁĄCZENIE ELEKTRYCZNE



Rys. 4.1 Schemat elektryczny destryfikatorów DS.



Rys. 4.2 Schemat podłączenia destryfikatorów DS do termostatu różnicowego



Rys. 4.3 Schemat podłączenia destryfikatorów DS do termostatu różnicowego i regulatora obrotów

5. URUCHOMIENIE URZĄDZENIA

Przed pierwszym uruchomieniem urządzenia należy upewnić się czy podłączenie elektryczne zostało wykonane w sposób prawidłowy, zgodny z dokumentacją.

Instalacja elektryczna zasilająca powinna być wyposażona w bezpiecznik nadprądowy zabezpieczający przed skutkami zwarcia. Instalacja musi posiadać podłączony obwód ochrony PE.

6. UŻYTKOWANIE, EKSPLOATACJA, SERWIS

Urządzenie DS jest przeznaczone do pracy wewnątrz pomieszczenia, w temperaturach powyżej 0°C i nie wymaga dodatkowych czynności z utrzymaniem urządzenia w ruchu.

Urządzenie podlega okresowym przeglądom. Nie należy użytkować urządzenia wykazującego oznaki uszkodzenia.

Producent nie bierze odpowiedzialności za szkody wynikłe podczas użytkowania uszkodzonego urządzenia.

KONSERWACJA:

Przed przystąpieniem do czynności konserwacyjnych należy odłączyć zasilanie elektryczne od urządzenia.

Sprawdzić styki podłączenia elektrycznego, ewentualnie poprawić połączenia.

Sprawdzić stan żaluzji kierunkowych, oczyścić ewentualne zabrudzenia szmatką lub pędzelkiem.

Po włączeniu zasilania elektrycznego sprawdzić poprawność działania urządzenia i automatyki.

Niedozwolone są jakiegokolwiek modyfikacje urządzenia. Wszelkie ingerencje w budowę urządzenia skutkuje utratą gwarancji.

NOTATKI

